

«Утверждаю»

Директор МБУДО «Дворец спорта
для детей и юношества»

Е.А. Соболева

Е.А. Соболева

« 01 » *апреля* 2023г.



Анализ деятельности Муниципального бюджетного учреждения дополнительного образования «Дворец спорта для детей и юношества» на 1 апреля 2022г.

1. Общие сведения о педагогическом коллективе Дворца спорта г.Онега

В 2021-2022 учебном году в МБУ ДО «Дворец спорта для детей и юношества» обучалось 435 обучающихся.

Тренерско-педагогический состав:

— педагогов дополнительного образования — 9 человек и 2 тренера.

Наличие званий и квалификаций у тренеров и педагогов дополнительного образования:

- отличники физической культуры - 3 человека;
- тренер с высшей квалификационной категорией — 1 человек;
- первая квалификационная категория -3- педагога дополнительного образования;

У учреждения для занятий спортом имеется:

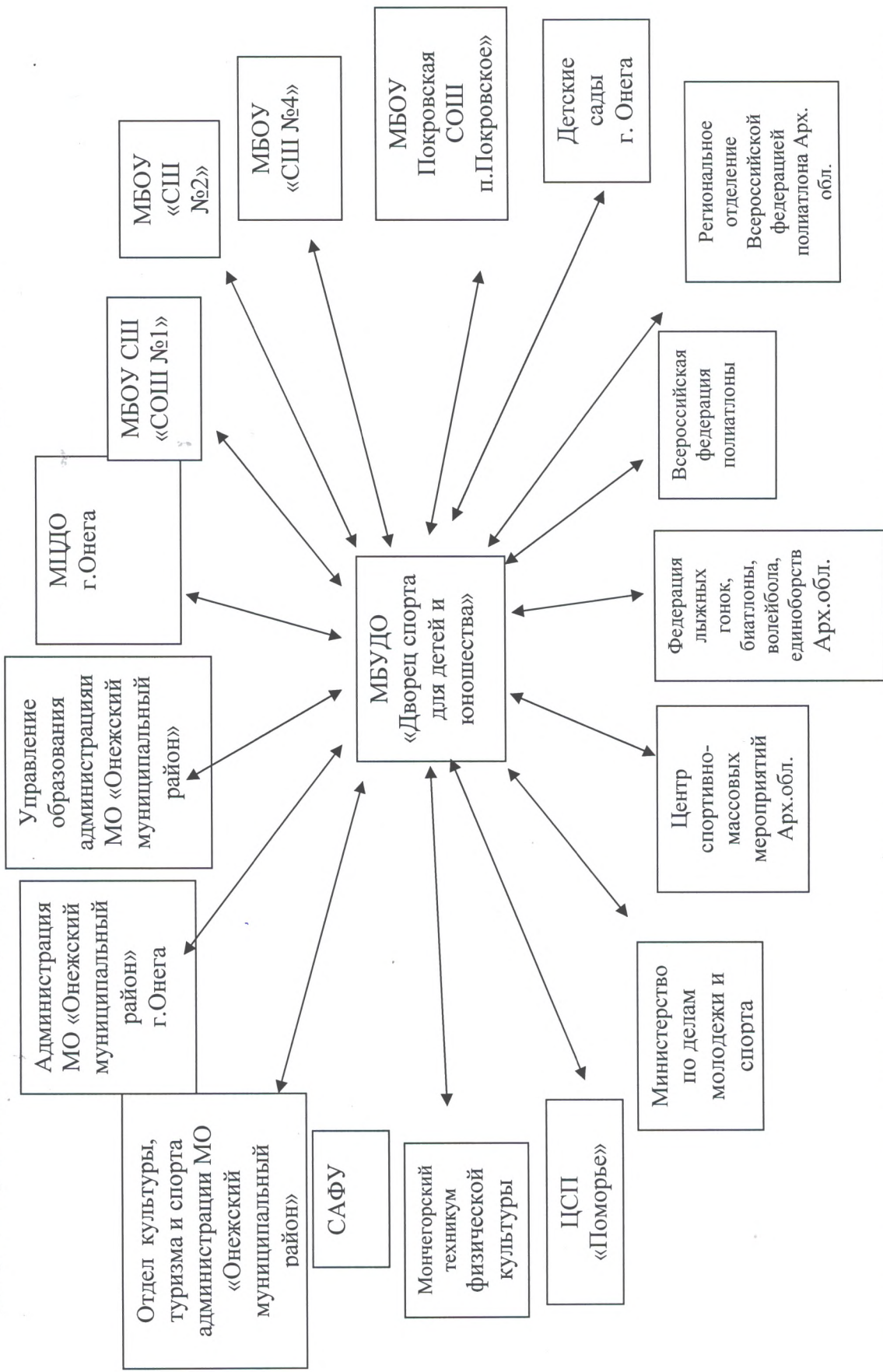
- домики для лыжной подготовки — 3 шт.;
- спортивный зал - 3 шт. (2 спортивных зала находятся по адресу: пр. Ленина 88);
- тренажерный зал — 1 шт.

В 2022 году в МБУДО «Дворец спорта для детей и юношества» обучалось 435 обучающихся, из всех обучающихся сформирована 21 группа обучающихся. Из них 5 групп обучающихся занимаются в группах спортивной подготовки по трем видам спорта (биатлон, полиатлон, лыжные гонки), 16 групп обучающихся занимаются в дополнительном образовании по 4 видам спорта (лыжные гонки, дзюдо, волейбол, мини-футбол).

Заместитель директора по учебно-воспитательной работе совместно с педагогами дополнительного образования и тренерами проводит работу по организации, проведению и участию в соревнованиях всех уровней. Ведет совместную работу по дальнейшему совершенствованию спортивной подготовки сильнейших спортсменов Дворца спорта г. Онега с центрами спортивной подготовки Архангельской области.

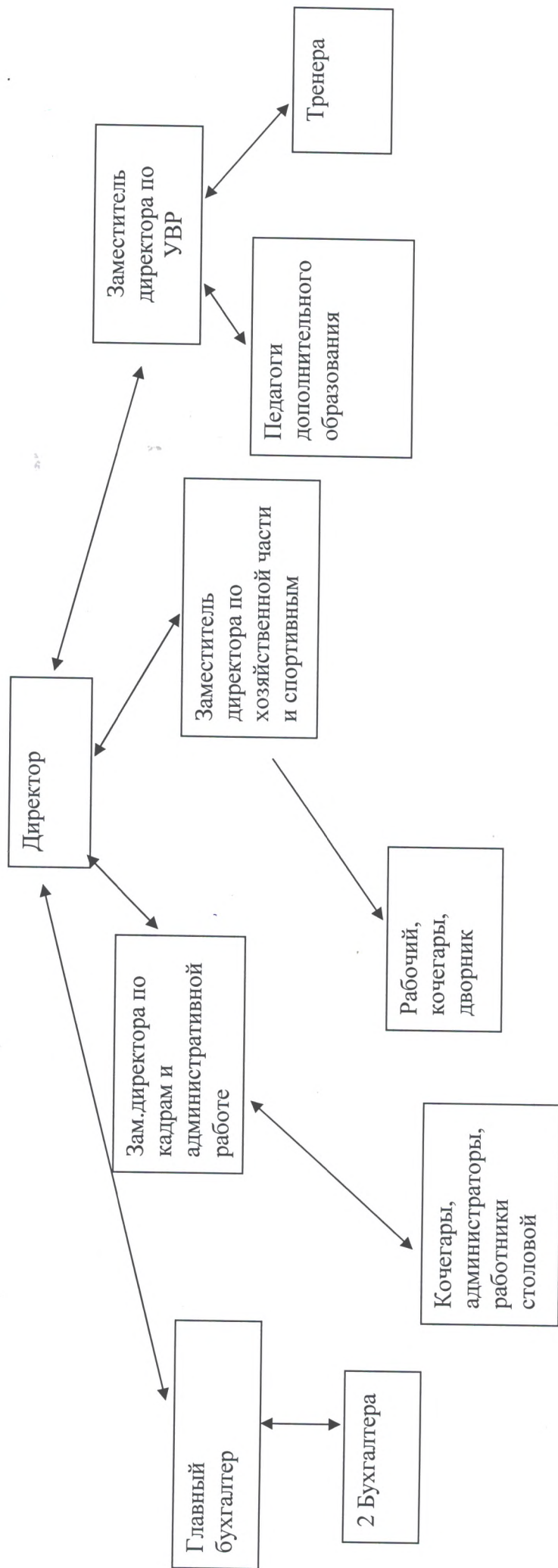
2. Работа с организациями

Дворец спорта г. Онега плотворно работает с организациями и учреждениями города и области.



Данная работа помогает расширить границы обучающего пространства, позволяет предоставлять услугу в «шаговой доступности», проводить популяризацию видов спорта и набор обучающихся, а также отбор перспективных обучающихся для дальнейшего совершенствования спортивного мастерства.

3. Структура управления МБУДО «Дворца спорта для детей и юношества»



4. Внутренний контроль

Анализ контроля в 2022 году

Важное место в системе работы Дворца спорта занимает внутренний контроль, который носит системный и вариативный характер. Мониторинг проводится как по промежуточным, так и по конечным результатам и включает в себя проверку полученных результатов, определение качественных особенностей физической и спортивной подготовки обучающихся.

При составлении нагрузки соблюдалась преемственность между ступенями обучения. Непрерывное отслеживание в 2021 – 2022 учебном году велось по следующим направлениям:

- Контроль за результатами обучения детей:
 - посещение занятий педагогов;
 - проверку рабочих журналов;
 - собеседования с родителями и педагогами дополнительного образования;
 - плановую и выборочную проверку посещаемости обучающимися тренировочных занятий.

Методы контроля:

- наблюдение (посещение тренировочных занятий),
- изучение документации,
- анкетирование,
- анализ.

Во Дворце спорта работает система промежуточного контроля, которая включала:

- входные контрольные нормативы по ОФП в группах Н.П.-1 года обучения, У-Т -1-4 года обучения;
- контрольные нормативы по ОФП и СФП в начале и в конце учебного года, контрольно-переводные экзамены в конце учебного года. Выявляются степень освоения учебной программы, подготовленность занимающихся в соответствии этапу подготовки.

Анализ результатов позволяет оперативно корректировать спортивную подготовку обучающихся.

Система посещения тренировочных занятий складывалась из:

- Посещение тренировочных занятий педагога на протяжении рабочего дня с целью изучения соответствия методических приемов обучения возрастным особенностям обучающихся;
- Посещение тренировочных занятий педагога с целью проверки наполняемости групп.

Посещенные занятия показывают, что:

- Педагоги владеют методикой преподавания в соответствии с учебной программой, методически грамотно строят тренировки.
- работа с хорошо подготовленными и менее подготовленными обучающимися ведется в соответствии с их подготовленностью;

Рекомендовано:

- разнообразить формы проведения занятий, использовать доступные подходы обучения;
- активнее внедрять элементы информационных технологий;
- отслеживать работу по накоплению и обобщению передового опыта через МО;

Результаты контроля ведения школьной документации.

Проверка документации осуществлялась в соответствии с внутренним контролем в 2022 году. Ежемесячно проверялись групповые журналы, отчеты по соревновательной деятельности.

Основными элементами контроля учебно-воспитательного процесса в 2022 году явились:

- состояние преподавания спортивных дисциплин;
- качество ведения документации;
- выполнение учебных программ и практической её части;
- выполнение решений педагогических советов и совещаний,
- Использовались разнообразные формы контроля

Итоги контроля заслушивались на педагогических советах и совещаниях при директоре и зам. директора по УВР.

ВЫВОД: Все намеченные мероприятия выполнены согласно плану. Формы и методы соответствуют задачам, которые ставил педагогический коллектив школы на учебный год.

Контролем были также пронизаны все сферы воспитательной деятельности Дворца спорта, области здоровье сбережения, техники безопасности.

5. Анализ проведения должностного контроля за 2021-2022 учебный год

		1 полугодие	2 полугодие
1	Состояние преподавания спортивной дисциплины (отв. зам. директора по УВР)	Персональный контроль за преподаванием по видам спорта. Контроль за подготовленностью обучающихся в соответствии с требованиями учебных программ.	Контроль за видами спорта. Контроль за подготовленностью обучающихся в соответствии с требованиями учебных программ.
2	Исполнение выполнения утвержденных образовательных программ и учебных планов (отв. зам. директора по УВР)	В конце каждого полугодия анализируется выполнение учебных программ и совпадение календарного планирования со сроками прохождения программ учебного материала.	В конце каждого полугодия анализируется выполнение учебных программ и совпадение календарного планирования со сроками прохождения программ учебного материала.
3	Преподавательская деятельность педагогов дополнительного образования и тренеров	Информация, индивидуальная работа. Результативность воспитанников. Информации к методическому дню.	Информация, индивидуальная работа. Результативность воспитанников.
4	Проведение контрольных тренировок для проверки текущей подготовленности обучающихся два раза в год (отв. зам. директора по УВР)	Входные контрольные нормативы по ОФП групп СОГ и НП 1 г.о. Контрольные нормативы по ОФП и СФП групп НП 2 г.о. и УТТ	Контрольные нормативы по ОФП и СФП всех групп подготовки
5	Взаимодействие с родителями по вопросам извещения о результатах тренировочного процесса	Выставление результатов участия в соревнованиях, контрольных тренировок, сдачи контрольных нормативов и результатов переводных экзаменов.	Выставление результатов участия в соревнованиях, контрольных тренировок, сдачи контрольных нормативов и результатов переводных экзаменов.
6	Контроль за выполнением требований к ведению журналов (отв. зам. директора по УВР)	В конце каждого полугодия анализируется оформление журналов в соответствии с установленными требованиями, своевременность и объективность заполнения, выполнение учебных программ.	В конце каждого полугодия анализируется оформление журналов в соответствии с установленными требованиями, своевременность и объективность заполнения, выполнение учебных программ.
7	Ведение педагогами дополнительного образования и тренерами установленной документации	Контроль осуществляется в соответствии принятых документов по организации работы Дворца спорта г. Онега	Контроль осуществляется в соответствии принятых документов по организации работы Дворца спорта г. Онега
8	Результаты деятельности педагогов дополнительного образования и тренеров по соблюдению охраны труда и созданию безопасных условий при организации учебных занятий	Анализ сводных данных по травматизму обучающихся.	Анализ сводных данных по травматизму обучающихся.
9	Родительские собрания	Проведение инструктажа по ТБ и ПБ с работниками учреждения - журнал по ТБ. Учебные мероприятия по эвакуации обучающихся из здания.	Проведение инструктажа по ТБ и ПБ с работниками учреждения - журнал по ТБ. Учебные мероприятия по эвакуации обучающихся из здания.
10	Работа с сильнейшими спортсменами	Проведение инструктажа по ТБ и ПБ с работниками учреждения - журнал по ТБ. Аттестация рабочих мест.	Проведение инструктажа по ТБ и ПБ с работниками учреждения - журнал по ТБ. Аттестация рабочих мест.
11	Здоровье обучающихся (отв. зам. директора по УВР)	Информация анализировалась с целью посещаемости собраний родителями и качества подготовки собраний педагогами, своевременность проведения. Встреча с родителями спортсменов по мере необходимости.	Информация анализировалась с целью посещаемости собраний родителями и качества подготовки собраний педагогами, своевременность проведения. Встреча с родителями спортсменов по мере необходимости.
		Анализ результатов медицинского осмотра в областном физ. диспансере, предоставление медицинских справок новичками.	Анализ результатов медицинского осмотра в областном физ. диспансере, предоставление медицинских справок новичками.

6. Анализ работы МБУ ДО «Дворец спорта для детей и юношества» в 2022 году

Работа МБУДО «Дворец спорта для детей и юношества» в 2022 учебном году проводилась не только на спортивных площадках

учреждения, но и использовались спортивные залы городских школ:

- ❖ СОШ № 1 (волейбол)
- ❖ СОШ № 2 (мини-футбол)
- ❖ СОШ № 4 (волейбол)

На базе дворца спорта занятия проводились по следующим видам спорта:

- ❖ Дворец спорта г. Онега по адресу: пер. Спортивный д. 1, стр 2: лыжные гонки, полиатлон, биатлон, волейбол, мини-футбол;
- ❖ Дворец спорта г. Онега по адресу: Ленина 88/25 – отделение дзюдо.

В спортивных отделениях по видам спорта в 2021-2022 учебном году работали:

- ❖ Отделение лыжных гонок – 1-тренер, 3 штатных педагога дополнительного образования и 1 совместитель,
- ❖ Отделение биатлона- 1 тренер,
- ❖ Отделение дзюдо – 2 педагога дополнительного образования,
- ❖ Отделение волейбола – 1- штатный педагог дополнительного образования,
- ❖ Отделение шашек 1 педагог дополнительного образования,
- ❖ Отделение адаптивной физической культуры педагог дополнительного образования,
- ❖ Отделение мини-футбола – 1 штатный педагог дополнительного образования,
- ❖ Отделение полиатлона -1 тренер.

2. МБУ ДО «Дворец спорта для детей и юношества» в 2022 учебном году реализовал следующие этапы спортивной подготовки:

- оздоровительный этап подготовки (дополнительное образование);
- этап начальной подготовки (спортивная подготовка);
- учебно-тренировочный этап (спортивная подготовка).

При реализации различных этапов подготовки во Дворце спорта г. Онега реализуются следующие задачи:

1. Задачи оздоровительного этапа:

- ✓ привлечение максимально возможного числа детей и подростков к систематическим занятиям спортом, направленных на развитие их личности;
- ✓ утверждение здорового образа жизни;
- ✓ овладение основами техники выполнения физических упражнений;
- ✓ приобретение разносторонней физической подготовленности;
- ✓ выявление задатков и способностей детей;
- ✓ привитие стойкого интереса к занятиям спорта;
- ✓ утверждение здорового образа жизни;
- ✓ воспитание черт спортивного характера;
- ✓ приобретение соревновательного опыта

На учебно-тренировочный этап ставятся другие задачи.

2. Задачи этапа начальной подготовки:

- ✓ стабильность состава занимающихся;
- ✓ динамика прироста индивидуальных показателей физической подготовленности;
- ✓ уровень освоения основ техники видов спорта;
- ✓ освоение навыков гигиены, самоконтроль;

Этап начальной подготовки – это базовый этап для формирования учебно-тренировочных групп, которые определяют результативность педагогической работы.

3. Учебно-тренировочный этап разбит на два блока:

- ✓ учебно-тренировочный - до 2 лет занятий во Дворце спорта г. Онега
- ✓ учебно-тренировочный - свыше 2 лет занятий во Дворце спорта г. Онега

В каждом блоке этапа определены свои задачи:

Задачи учебно-тренировочного этапа (до 2 лет):

- ✓ повышение уровня разносторонней подготовленности
- ✓ овладение основами техники вида спорта
- ✓ приобретение соревновательного опыта
- ✓ улучшение состояния здоровья
- ✓ профилактика вредных привычек и правонарушений

Задачи учебно-тренировочного этапа (свыше 2 лет) (этап углубленной тренировки):

- ✓ совершенствование техники
- ✓ развитие специально физических качеств
- ✓ повышение уровня функциональной подготовленности
- ✓ освоение допустимых тренировочных и соревновательных нагрузок
- ✓ накопление соревновательного опыта и достижения спортивного результата.

7. Лучшие результаты Дворца спорта г. Онега за учебный год:

1. Отделение БИАТЛОНА:

Областные соревнований по биатлону, победители и призеры.

2. Отделение лыжные гонки:

Областная спартакиада среди обучающихся Архангельской области по лыжным гонкам - 3 командное место, Первенство Архангельской области по лыжным гонкам - 3 командное место.

3. Отделение полиатлона:

Первенство Арх. обл по полиатлону: Ульюк Марк - 3 место, Коширина Ольга -2 место, Калинина Анжелика -2 место
12-13 апреля Областная спартакиада обучающихся по стрельбе -1 общекомандное место.
VI Заключительный этап Кубка России по полиатлону в спортивной дисциплине 3-борье с лыжной гонкой - 1 командное место.
Калинина Анжелика выполнила норматив кандидата мастера спорта (КМС).

Ксения Казакова в Первенстве России среди юниоров по полиатлону заняла место – 4 место, выполнив МС (**мастера спорта**)

1. Отделение по мини-футболу:

Спартакиада среди обучающихся учреждений Архангельской области среди юношей. Обще командное место: 4 место

Вопросы, поставленные на тренерских и педагогических советах, дают возможность своевременно корректировать учебные занятия и своевременно решать возникающие проблемы.

Системный контроль за учебной деятельностью направлен на выполнение задач, стоящих перед Дворцом спорта г. Онега:

- развитие массового спорта (сохранность контингента, привлечение детей к занятиям спорта),
- повышение спортивных результатов (разрядов).

Воспитательная работа является одной из главных составляющих учебно-тренировочного процесса. Этот процесс непрерывный, он ведется в период учебных занятий и на соревнованиях. Без воспитания воли к победе, усилия, терпения, сопереживать, трудиться, невозможно достигнуть результатов в спорте.

Для воспитания морально - нравственных качеств и патриотических чувств у спортсменов проводятся традиционные соревнования конкурсы рисунков: посвященных Дню Защитника Отечества, Дню Победы. Традиционно проводятся спортивные праздники: «Новогодняя гонка», «Рождественская гонка».

Задачи на следующий учебный год:

1. Систематизировать воспитательные мероприятия по спортивным отделениям, согласно возрасту и стоящих задач;
2. Активизировать воспитательную деятельность педагогов на развитие личности занимающихся, на реализацию творческой жизни детей;

Важнейшей задачей Дворца спорта г. Онега является сохранение здоровья занимающихся. Эта задача решается совместно с медицинским контролем со стороны Архангельского Физ.диспансера, со стороны спортивного врача Онежской ЦРБ, новички к занятиям допускаются только при наличии медицинского допуска. Тренерам и педагогам необходимо повысить контроль к занятиям не только новичков, но и всех занимающихся.

- Тренерам и педагогам всех спортивных отделений необходимо планировать и организовать учебно-тренировочные занятия в лагерях с дневным пребыванием и в загородных стационарных лагерях.

Работа, проводимая в 2022 году, была направлена на совершенствование учебных занятий, способствующих созданию благоприятной работы в отделениях, сохранности здоровья у детей, особенно после заболеваний, связанных с COVID – 19.

2. Отделение дзюдо и самбо:

II Областные соревнования "Надежды Беломорья" по дзюдо в г. Архангельске: Куйкина Ксения - 2 место.

Областные соревнования по борьбе дзюдо памяти Узкого С. В. АПЛ "Курск". Куйкина Ксения - 1 место, Евстигнеев Глеб - 3 место. XXV лично-командного турнира городов России памяти Любы Табак по дзюдо: 2 место - Куйкина Ксения, 3 место - Морозов Александр, 3 место - Куйкин Егор.

В весенний турнир по самбо, посвященный Международному дню семьи в г. Архангельске. Куйкина Ксения - 2 место, Куйкин Егор - 1 место 2 место, Старицын Сергей - 1 место и 3 место, Ермолов Матвей - 2 место, Евстигнеев Глеб - 1 место и 3 место, Жигулин Евгений - 3 место, Морозов Александр - 1 место.

Подготовка спортсменов в 2022 году:

Отделение	Массовые разряды	1 разряд	КМС	МС
Биатлон	4	2		
Лыжные гонки	57			
Дзюдо				
Полиатлон	3	5	1	1
Волейбол	18			
Мини-футбол				
ИТОГО:	82	7	0	1

Руководство школой.

На заседаниях тренерского и педагогического совета рассматривались вопросы:

- организация работы в спортивных отделениях,
- учебная деятельность спортивных отделений,
- методическая работа,
- результаты соревнований,
- летний отдых обучающихся,
- контроль за здоровьем занимающихся,
- работа тренеров и педагогов дополнительного образования,
- реализация календарных планов,
- регистрация обучающихся в АИС «Навигатор».

ПОКАЗАТЕЛИ
ДЕЯТЕЛЬНОСТИ ОРГАНИЗАЦИИ ДОПОЛНИТЕЛЬНОГО ОБРАЗОВАНИЯ,
ПОДЛЕЖАЩЕЙ САМООБСЛЕДОВАНИЮ
МБУДО «Дворец спорта для детей и юношества» г. Онега 2022 год.

N п/п	Показатели	Единица измерения
1.	Образовательная деятельность	1
1.1	Общая численность учащихся, в том числе:	439 человек
1.1.1	Детей дошкольного возраста (3 - 6 лет)	0 человек
1.1.2	Детей младшего школьного возраста (7 - 10 лет)	161 человек
1.1.3	Детей среднего школьного возраста (11 - 14 лет)	223 человек
1.1.4	Детей старшего школьного возраста (15 - 17 лет)	55 человек
1.2	Численность учащихся, обучающихся по образовательным программам по договорам об оказании платных образовательных услуг	0 человек
1.3	Численность/удельный вес численности учащихся, занимающихся в 2-х и более объединениях (кружках, секциях, клубах), в общей численности учащихся	25/5.9 человек/%
1.4	Численность/удельный вес численности учащихся с применением дистанционных образовательных технологий, электронного обучения, в общей численности учащихся	149/34 человек/%
1.5	Численность/удельный вес численности учащихся по образовательным программам для детей с выдающимися способностями, в общей численности учащихся	13.7 человек/%
1.6	Численность/удельный вес численности учащихся по образовательным программам, направленным на работу с детьми с особыми потребностями в образовании, в общей численности учащихся, в том числе:	0 человек/%
1.6.1	Учащиеся с ограниченными возможностями здоровья	0 человек/%
1.6.2	Дети-сироты, дети, оставшиеся без попечения родителей	12 человек/2.7 человек/%

1.6.3	Дети-мигранты		0 человек/%
1.6.4	Дети, попавшие в трудную жизненную ситуацию		0 человек/%
1.7	Численность/удельный вес численности учащихся, занимающихся учебно-исследовательской, проектной деятельностью, в общей численности учащихся		0 человек/%
1.8	Численность/удельный вес численности учащихся, принявших участие в массовых мероприятиях (конкурсы, соревнования, фестивали, конференции), в общей численности учащихся, в том числе:	82 человек/18,7%	
1.8.1	На муниципальном уровне	81 человек/18,6	
1.8.2	На региональном уровне	43 человек/9,8%	
1.8.3	На межрегиональном уровне	0 человек/%	
1.8.4	На федеральном уровне	15 человек/3.3 человек/%	
1.8.5	На международном уровне	0 человек/%	
1.9	Численность/удельный вес численности учащихся - победителей и призеров массовых мероприятий (конкурсы, соревнования, фестивали, конференции), в общей численности учащихся, в том числе:	человек/%	
1.9.1	На муниципальном уровне	230 человек/52.4 человек/%	
1.9.2	На региональном уровне	15 человек/3,4%	
1.9.3	На межрегиональном уровне	0 человек/%	
1.9.4	На федеральном уровне	1 человек/0.23 человек/%	
1.9.5	На международном уровне	0 человек/%	
1.10	Численность/удельный вес численности учащихся, участвующих в образовательных и социальных проектах, в общей численности учащихся, в том числе:	0 человек/%	
1.10.1	Муниципального уровня	человек/%	

1.10.2	Регионального уровня		0 человек/%
1.10.3	Межрегионального уровня		0 человек/%
1.10.4	Федерального уровня		0 человек/%
1.10.5	Международного уровня		0 человек/%
1.11	Количество массовых мероприятий, проведенных образовательной организацией, в том числе:		единиц
1.11.1	На муниципальном уровне		15 единиц
1.11.2	На региональном уровне		14 единиц
1.11.3	На межрегиональном уровне		0 единиц
1.11.4	На федеральном уровне		1 единиц
1.11.5	На международном уровне		0 единиц
1.12	Общая численность педагогических работников		12 человек
1.13	Численность/удельный вес численности педагогических работников, имеющих высшее образование, в общей численности педагогических работников		9 человек/75 человек/%
1.14	Численность/удельный вес численности педагогических работников, имеющих высшее образование педагогической направленности (профиля), в общей численности педагогических работников		8 человек/66 человек/%
1.15	Численность/удельный вес численности педагогических работников, имеющих среднее профессиональное образование, в общей численности педагогических работников		3 человека/25 человек/%
1.16	Численность/удельный вес численности педагогических работников, имеющих среднее профессиональное образование педагогической направленности (профиля), в общей численности педагогических работников		1 человек/8.3 человек/%
1.17	Численность/удельный вес численности педагогических работников, которым по результатам аттестации присвоена квалификационная категория, в общей численности педагогических работников, в том числе:		4 чел./33.3 человек/%
1.17.1	Высшая		1 чел./ 8.3 человек/%

1.17.2	Первая		3 чел./25 человек/%
1.18	Численность/удельный вес численности педагогических работников в общей численности педагогических работников, педагогический стаж работы которых составляет:		человек/%
1.18.1	До 5 лет		3 чел./25 человек/%
1.18.2	Свыше 30 лет		4 чел./33.3 человек/%
1.19	Численность/удельный вес численности педагогических работников в общей численности педагогических работников в возрасте до 30 лет		1 чел./8.3 человек/%
1.20	Численность/удельный вес численности педагогических работников в общей численности педагогических работников в возрасте от 35 лет		5 чел./41.7 человек/%
1.21	Численность/удельный вес численности педагогических и административно-хозяйственных работников, прошедших за последние 5 лет повышение квалификации/профессиональную переподготовку по профилю педагогической деятельности или иной осуществляемой в образовательной организации деятельности, в общей численности педагогических и административно-хозяйственных работников		1 чел./8.3 человек/%
1.22	Численность/удельный вес численности специалистов, обеспечивающих методическую деятельность образовательной организации, в общей численности сотрудников образовательной организации		0 человек/%
1.23	Количество публикаций, подготовленных педагогическими работниками образовательной организации:		
1.23.1	За 3 года		0 единиц
1.23.2	За отчетный период		0 единиц
1.24	Наличие в организации дополнительного образования системы психолого-педагогической поддержки одаренных детей, иных групп детей, требующих повышенного педагогического внимания		да/нет
2.	Инфраструктура		
2.1	Количество компьютеров в расчете на одного учащегося		0 единиц
2.2	Количество помещений для осуществления образовательной деятельности, в том числе:		единиц
2.2.1	Учебный класс		0 единиц

2.2.2	Лаборатория		0 единиц
2.2.3	Мастерская		0 единиц
2.2.4	Танцевальный класс		0 единиц
2.2.5	Спортивный зал		3 единиц
2.2.6	Бассейн		0 единиц
2.3	Количество помещений для организации досуговой деятельности учащихся, в том числе:		единиц
2.3.1	Актный зал		0 единиц
2.3.2	Концертный зал		0 единиц
2.3.3	Игровое помещение		0 единиц
2.4	Наличие загородных оздоровительных лагерей, баз отдыха		да/нет
2.5	Наличие в образовательной организации системы электронного документооборота		да/нет
2.6	Наличие читального зала библиотеки, в том числе:		да/нет
2.6.1	С обеспечением возможности работы на стационарных компьютерах или использования переносных компьютеров		да/нет
2.6.2	С медиатекой		да/нет
2.6.3	Оснащенного средствами сканирования и распознавания текстов		да/нет
2.6.4	С выходом в Интернет с компьютеров, расположенных в помещении библиотеки		да/нет
2.6.5	С контролируемой распечаткой бумажных материалов		да/нет
2.7	Численность/удельный вес численности учащихся, которым обеспечена возможность пользоваться широкополосным Интернетом (не менее 2 Мб/с), в общей численности учащихся		0 человек/%